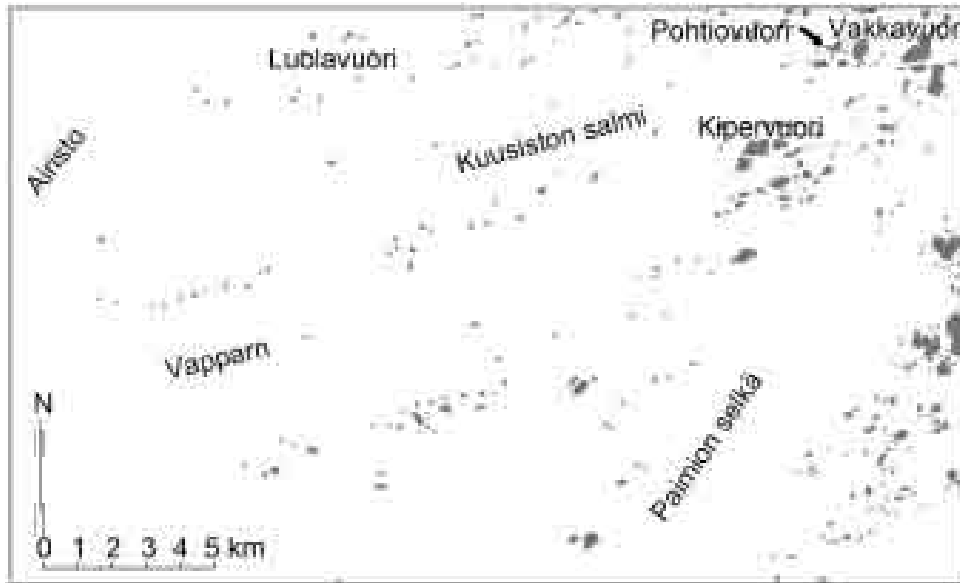


POHTIOVUOREN KIVIVYÖT



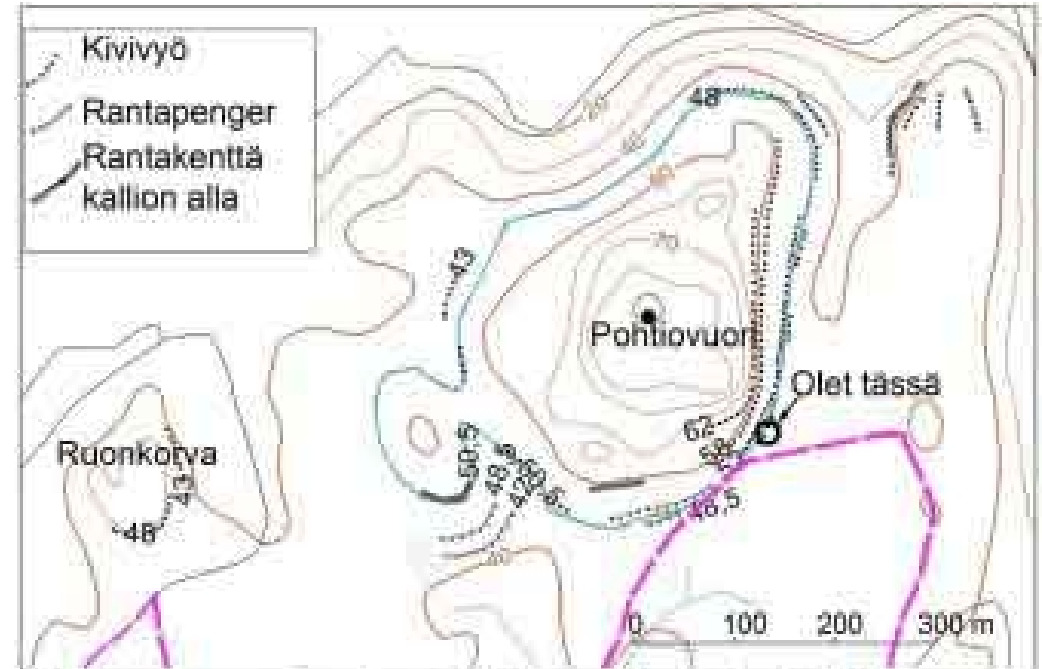
Saaristoa Pohtiovuorelta lounaaseen, noin 7000 vuotta sitten. Merenpinta oli 48 metriä nykyistä ylempänä. (Kartta: Pyökäri 1976)

Piikkiön korkein vuori ja sen kivivyöt

Pohtiovuori on Piikkiön korkein paikka sen huipun ollessa 79 m nykyisen merenpinnan yläpuolella. Huippu tuli näkyviin jääkauden jälkeisestä Yoldiamerestä maankohoamisen seurauksena noin 9000 vuotta sitten.

Pohtiovuoren itä- ja kaakkoisrinteille mannerjäättikkö oli kulkiessaan kasannut paksuja moreenipatjoja. Niiden aines (kivet) alkoi säilyä luodon rannoilla vasta Itämeren seuraavan vaiheen Ancylusjärven aikana noin 8000-8500 vuotta sitten. Eteläinen ulappa alkoi tällöin sulkeutua sinne kohoavien saarten ja luotojen takia, lännen suuren ulapan vaikutuksen esti taas Pohtiovuoren huippu. Näin itä- ja kaakkoispuolelle paksumoreeniselle alueelle syntyi suojaisa kohta, jossa kaikkein karkein aines säilyi.

Piikkiön Kehitys ry – Varsin Hyvä ry



Pohtiovuoren rantamuodostumia. Sininen viiva osoittaa Pohtiovuoren laajuuksia vieretsen kartan aikaan 7000 vuotta sitten. (Kartta: Pyökäri 1976)

Jääntöytä ja aallokko siirtelivät kiviä rannansuuntaisiksi kivikoiksi ja kivivöiksi, joista ylimmät ovat 53-62 metrin korkeudessa.

Alempana rinteillä alkoi säilyä myös soraa kivien joukossa aaltoenergian pienetessä ja siitä syntyi rantakenttiä ja -penkereitä. Itä- ja kaakkoisrinteiden rantakivikkojen alaosat ja kivivyöt syntyivät Itämeren seuraavien vaiheiden aikana 48.5-62 metrin korkeuteen Mastogloiameren rannoille 7000- 8000 vuotta sitten, ja siitä alaspäin Litorinameren aikana 5000-7000 vuotta sitten. Eniten rantamuodostumia on Pohtiovuorella ja sen lähialueilla 48 metrin tasolla. Todennäköisesti Pohtiovuoren alueella merenpinta pysytteli jonkin aikaa samalla tasolla. Tämä oli myös jääkauden jälkeisen ajan lämpimin jakso, jolloin kesät ja vuoden keskilämpö olivat pari astetta nykyistä korkeampi. Kampakeraamisen kulttuurin ihmiset olivat tällöin jo asuttaneet Lounais-Suomen rannikkoa.